

# Safari Botswana Camps & Lodges

10 jours sur place / 09 nuits

Ce circuit vous est présenté par Ingrid BERARD-LAPORTE.  
Tel : + 264 64 46 32 77



*Depuis plus de 10 ans, je mets mon savoir-faire et mon expérience de guide et de rédactrice de guide de voyages à votre service en vous proposant des voyages originaux de qualité. La pertinence de nos itinéraires est assurée par une présence régulière sur le terrain des membres de l'agence (guidés en safaris, consultants visitant les nouveaux lodges régulièrement) ainsi que par les bonnes relations que nous entretenons avec nos partenaires Zimbabwéens, Botswanaï et Namibiens.*

Je vous propose un safari itinérant en camps mobiles (sous tentes) et camps fixes pour observer la faune africaine et découvrir les merveilles du Nord Botswana, au plus proche de la Nature. Les hébergements alternent entre nuits sous tente et lodges plus confortables. Cet itinéraire inclut 3 jours de véritable expérience du delta de l'Okavango en plus d'un itinéraire très complet dans les parcs animaliers du Nord Botswana, offrant une gamme variée d'approches animalières :

- Des safaris 4x4 photos dans les parcs de Chobe, Savuti, Morémi
- Un safari en soirée « night drive » dans la région de Kwhai
- Des safaris à pied et en mokoro (pirogue) au cœur du Delta de l'Okavango





## JOUR APRES JOUR...

### J1 – Victoria Falls LOKUTHULA LODGES



*Dans un style rustique similaire à celui du Victoria Falls Safari Lodge, le Lokuthula lodge propose des villas meublées et décorées avec goût et raffinement pour 4 à 6 personnes (2 ou 3 chambres doubles par villa). Constructions avec un grand toit de chaume, spacieuses et bien équipées (salle à manger, salon, cuisine, chambres, salles de bains...). Piscine, bar, aire de jeu pour les enfants, salle télé, salons au Victoria Falls safari lodge, situé à quelques mètres. Le lodge se situe à 3 minutes en voiture du centre de la ville, des transferts gratuits sont disponibles pour les Chutes Victoria toutes les 30 minutes.*

Hébergement : Villas de 2 ou 3 chambres  
(1 avec un lit double, l'autre avec 2 lits simples)  
Repas : RO

Etape : +- 35 km – 40 min

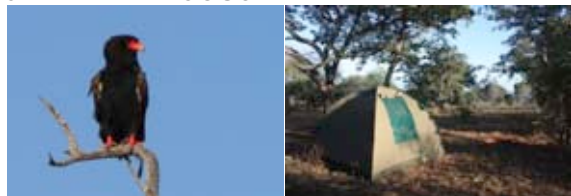
Arrivée à Victoria Falls puis accueil personnalisé à l'arrivée. Transfert à l'hôtel et fin de journée et lendemain matin pour découvrir les Chutes Victoria à pied ou profiter d'éventuelles activités en option : safari à cheval sur les berges du Zambèze, survol des chutes en hélicoptère, canoë, croisière en péniche sur le zambèze, shopping... Des transferts gratuits et réguliers sont disponibles depuis la villa haut de gamme dans laquelle vous serez hébergés.

*Les Chutes Victoria vous offriront une fin de voyage en apothéose. S'étendant sur plus d'un kilomètre, cette faille géologique dans le cours du Zambèze est un miracle naturel. La végétation luxuriante du parc est un joyau. La ville mythique de Victoria Falls est étonnante, regorgeant d'artistes zimbabwéens : sculpture sur pierre et bois, tissus peints mains...*

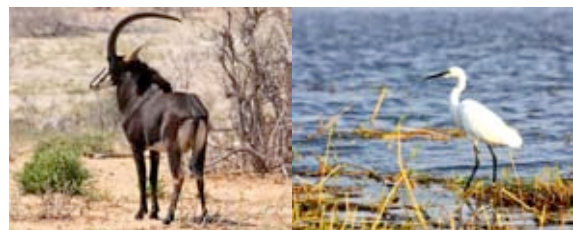


### J2 & J3 – PARC CHOBE , RIVER FRONT

#### CAMPEMENT SOUS TENTE



Hébergement : nuits sous tentes (à monter)  
Repas : FB  
Activités incluses : safaris en 4x4



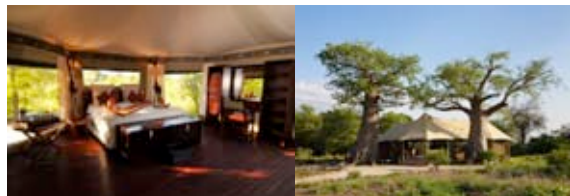
Etape : environ 2 h

Transfert en matinée jusqu'à la frontière botswanaise. Vous serez pris en charge par un guide anglophone privé et son véhicule 4x4. Au programme de ces deux jours : Safaris en 4\*4 avec votre guide. Montage et démontage du campement semi participatif.

*Chobe est une région réputée pour ses importantes concentrations animales. C'est une destination particulièrement prisée pour les safaris : vous trouverez les plus importants rassemblements d'éléphants et de prédateurs de toute l'Afrique. Nombreux oiseaux, hippopotames, crocodiles, girafes, antilopes...*

J4 –Région Savuti – FB

THREE BAOBABS TENTED BUSH CAMP



Situé à l'extérieur du parc, dans l'enclave de Chobe, à environ 30 km de Savuti, ce petit camp de toile est une étape idéale entre le Chobe River Front et la zone plus aride parsemée de cuvettes argileuses, les « pans » de Savuti. Avec seulement 4 tentes, vous profiterez ici du service personnalisé de vos hôtes. Chaque tente est équipée d'une salle de bain en suite et construite sur une terrasse surélevée en tek de Rhodésie.

Hébergement : Tente dbl + guide room

Repas : FB

Activités optionnelles : safaris à pied et de nuit



Etape : 4/5 heures

Avec votre guide, vous partirez en direction du sud du parc Chobe. Possibilité de passer du temps dans la partie Nord du parc avant de rejoindre le lodge ou temps libre pour profiter des environs du Three Baobabs (possibilité, en option, de faire une marche guidée ou un 4x4 de nuit). Traversée du village pittoresque de Kachikau. Découverte des espaces sablonneux du nord Kalahari et des grandes plaines arides traversées par l'ancien channel de Savuti.

Savuti correspond à la partie sud du parc national Chobe. Des denses forêts de teks sauvages aux grandes étendues de savane herbeuse, la région abrite une faune généreuse pour les safaris. Les interactions entre les animaux autour des points d'eau sont fascinantes, notamment entre les vieux mâles éléphants et les prédateurs qui occupent la zone.



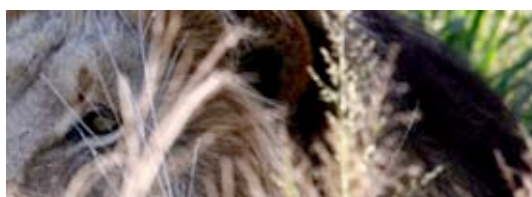
J5 & J6 – Kwai Concession & Morémi

CAMPEMENT A KWAI

Hébergement : tentes doubles (à monter)

Repas : FB

Activités : safaris en 4x4 avec votre guide et véhicule



Etape : +- 5 à 7 heures

Via la Région de Savuti et la grande dépression sablonneuse de Mababe, nous rejoignons la rivière Kwai accueillant une faune variée ; grandes forêts de Mopane, combretum imberbe..et déjà l'abondante faune du parc de Morémi dont nous longeons la frontière Nord. Safari en route vers le lieu de campement, que nous atteindrons en fin de journée, après avoir exploré la région de Savuti. Lendemain dédié à la découverte en 4x4 de Morémi Game Reserve ou zone de concession de Khwai en fonction des migrations des animaux.

*La rivière Kwai naît du Delta de l'Okavango et marque*

	<p>la frontière de la réserve de Morémi, près de North Gate. Qui regorge d'éléphants, de girafes, d'impalas, de guépards, de lions, de crocodiles, de phacochères et de nombreux autres mammifères. La réserve de Morémi, est à la fois un véritable paradis aquatique et surprend par ses grandes allées sous les forêts de Mopane et ses paysages fascinants, de Hippo pools, Xakanaxa, Dead Tree Island.</p>
<p>J7, J8 &amp; J9 Delta de l'Okavango</p> <p>ODDBALLS CAMP</p>   <p><i>Situé en plein cœur du Delta de l'Okavango, Sur Chief's Island, parmi des grands arbres et à proximité de la plaine inondable du Boro, ce camp a été rénové début 2010. Il compte 13 tente-dômes pré-montées sur plate-forme de teck avec une salle des bains rustique (douche et lavabo) et toilettes ensuite. Les repas sont conviviaux (les boissons sont comptées en supplément). Ce petit camp très nature (tentes simples avec matelas sur le sol) avec son ambiance proche du bush est l'endroit idéal pour explorer la région en mokoro et à pied.</i></p> <p>Hébergement : tentes pré-montées avec matelas et literie au sol</p> <p>Repas : FI</p> <p>Activités incluses : safaris à pied et en mokoro</p> 	<p>Etape : +- 25 min de vol</p> <p>Votre guide vous conduira sur la piste d'atterrissage de Kwai depuis laquelle vous prendrez un vol vers le Delta de l'Okavango. Fin des services de votre guide et véhicule (à partir de maintenant, vous serez pris en charge par le guide du lodge dans le Delta). Départ en avion CESNA vers Chief's island, située à l'ouest de la réserve de Morémi.</p>  <p>Vous survolerez une succession de plaines inondées où vivent les cobs Lechwe, puis ce sont des successions de lagunes habitées d'hippopotames, et d'une avifaune nombreuse et variée. Une fois sur Chief's island, vous une équipe de piroguiers qui vivent dans un village au centre du Delta et assurent les activités de safari depuis le lodge. Ils vous guideront pour visiter la partie la plus belle de l'Okavango. En leur compagnie, nous effectuerons des déplacements en pirogue, nous irons explorer des îles pour y traquer des zèbres des girafes, des cobs.</p> <p><i>Le delta de l'Okavango est le plus grand delta intérieur au monde. Véritable joyau du tourisme au Botswana, c'est un monde magique alternant lagunes, canaux, îlots, forêt et savane, dans un environnement somptueux et peuplé de nombreuses espèces animales et de myriades d'oiseaux. De jour, vous pourrez vous laisser glisser sur les eaux paisibles et de nuit, vous écouterez la vie animale, Vous y découvrirez également une variété impressionnante d'oiseaux et de petits animaux qui courent au milieu des roseaux et des papyrus.</i></p> 



			
J10 – Départ		Transfert aérien vers MAUN (survol du Delta en CESNA), à temps pour prendre votre vol international. Enregistrement et embarquement. Fin de nos services.	

Codes repas – RO : Room only, aucun repas inclus. - FB : Pension complète, FI : Pension complète et activités incluses

TARIFS 2011 HAUTE SAISON (du 1<sup>er</sup> JUIN au 31 OCTOBRE 2011)

Base Tarifaire	Tarif
Base 2 adultes	4040 USD par personne
Base 3 adultes	3400 USD par personne + 1 supplément single
Base 4 adultes	3080 USD par personne
Base 5 adultes	2920 USD par personne + 1 sup single
Base 6 adultes	2820 USD par personne
Supplément single	590 USD par personne
Supplément accompagnateur FRANCOPHONE	Sur demande
Réduction BASSE SAISON, valide du 1 <sup>er</sup> Mars 2011 au 31 MAI 2011	- 150 USD par personne
Réduction enfant de moins de 12 ans (partageant la chambre avec 2 adultes)	- 500 USD
Sur classement ODDBALLS ENCLAVE au lieu de ODDBALLS CAMP	+ 315 USD par personne
Sur classement DELTA CAMP au lieu de ODDBALLS CAMP	+ 1330 USD par personne

Tarifs valides en fonction des disponibilités des guides, hébergements et véhicules mentionnés.

MOYEN DE TRANSPORT / LOGISTIQUE (photos non contractuelles),

Pour la partie avec guide et véhicule privé



- Guide Chauffeur anglophone. Nous utilisons des guides ayant une licence de guide professionnel au Botswana.



## TRANSFERTS EN AVION CESNA



### Le tarif comprend:

- ✓ La location du véhicule privatif avec guide anglophone privatif du J2 au J6.
- ✓ Les transferts routiers entre Victoria Falls et Kasane et à Victoria Falls entre l'aéroport et le lodge.
- ✓ Le carburant d'après l'itinéraire mentionné ci-dessus
- ✓ Les services d'un guide/chauffeur anglophone privatif du Jour 2 au jour 6.
- ✓ Les droits d'entrée dans les parcs pour les participants, le guide et son véhicule, au BOTSWANA
- ✓ L'hébergement pendant tout le séjour comme mentionné dans le programme, sous réserve de la disponibilité des hébergements cités à la réception de votre confirmation.
- ✓ Les vols internes de KWAI à CHIEF'S ISLAND et CHIEF'S ISLAND - MAUN
- ✓ Les activités suivantes :

Safaris privatifs en 4x4 dans le parc de CHOBE , KWAI et MOREMI

Safaris à pied dans le delta de l'Okavango avec Oddballs Camp (ou O. enclave ou Delta Camp)

Safaris en mokoro (pirogue traditionnelle) dans le Delta de l'Okavango

### Le tarif ne comprend pas:

- ✓ Le vol international
- ✓ Les droits d'entrée dans le parc des Chutes Victoria (30 USD pp, à payer directement sur place)
- ✓ Les repas à Victoria Falls, non inclus dans le programme (les budgets à prévoir sont les suivants : déjeuner 20/30 Euros pp par repas pp).
- ✓ Les pourboires, achats personnels
- ✓ Votre assurance personnelle de rapatriement
- ✓ Les boissons dont les boissons alcoolisées, soft drinks et eau minérale
- ✓ Les activités en option: hélicoptère à Vic Falls (120 USD environ), ULM (110 USD pp environ), canoë sur le Zambèze (de 80 à 100 Usd selon le tour..).
- ✓ Le Visa du Zimbabwe (30 USD pp single entry)

NB : dans le sur classement à DELTA CAMP, toutes les boissons sont incluses.

